

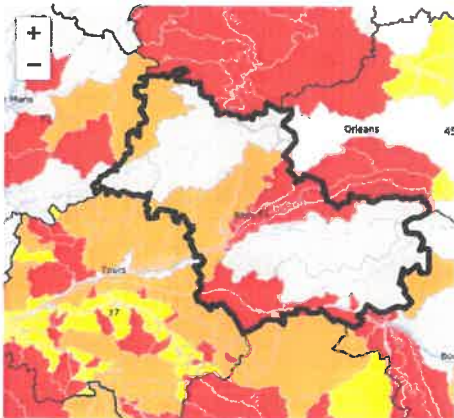
**Bulletin de situation hydrologique  
 au 29 août 2023**

**1 – Restrictions en cours dans le département de Loir-et-Cher et dans les départements limitrophes**

**Département de Loir-et-Cher :**

- Niveau vigilance déclenché le 23 mars 2023 par arrêté préfectoral.
- AP n° 41-2023-08-24-00004 du 24 août 2023 : DAR (alerte renforcée) pour la Braye, la Brenne, la Cisse amont, les affluents de la Loire aval, la Masse et le Fouzon ; DCR (crise) pour les affluents de la Loire amont, le Cosson et le Cher.

**Départements limitrophes :**



Plusieurs arrêtés de limitation des usages de l'eau ont été pris dans les départements limitrophes au Loir-et-Cher, pour des niveaux de restriction variables.

Source : <https://propiuvia.developpement-durable.gouv.fr>

Dorénavant, les mesures de limitation des usages de l'eau sont disponibles sur la plateforme **VigiEau** afin d'informer les usagers sur les restrictions sécheresse en cours localement, à partir du lien suivant : <https://vigieau.gouv.fr/>.

**2 – Pluviométrie (source Météo France)**

Pluviométrie mensuelle des derniers mois, ainsi que du mois en cours à la station de Blois :

En mai 2023	En juin 2023	En juillet 2023	Au 29 août 2023
32,7 mm	39 mm	68 mm	33,8 mm

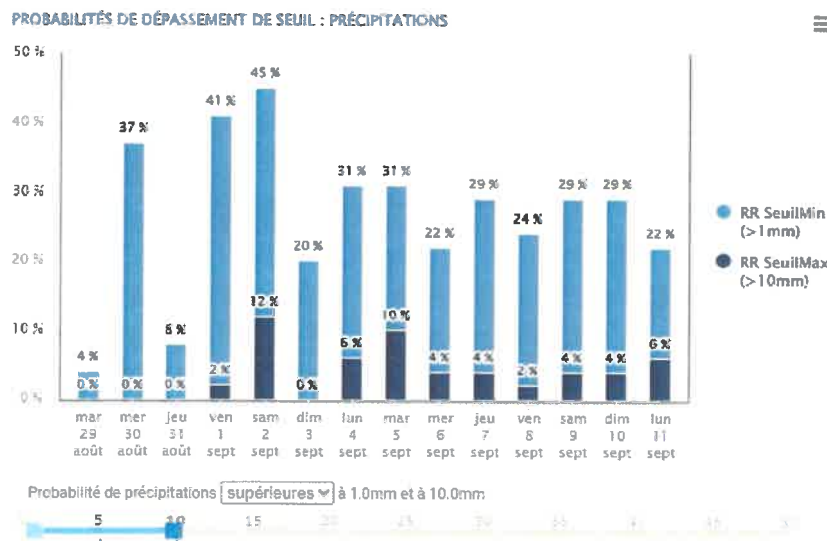


Figure 1 : Probabilités de précipitation < à 10 mm sur les 15 prochains jours à la station de Blois

### 3 – Situation hydrologique (source HydroPortail)

#### ■ Débits des cours d'eau au 29/08/2023

ZONE D'ALERTE	STATION DE RÉFÉRENCE	Seuil d'alerte (m³/s) DSA	Alerte renforcée (m³/s) DAR	Débit de crise (m³/s) DCR	Débit relevé (m³/s) au 26/08/23	Débit relevé (m³/s) au 27/08/23	Débit relevé (m³/s) au 28/08/23	Comparaison à la semaine précédente
<b>NORD LOIRE</b>								
L'Aigre	L'Aigre à Romilly-sur-Aigre	0,250	0,190	0,140	0,441	0,435	0,433	→
Loir Amont	Le Loir à Villavard	3,000	2,500	2,000	3,210	3,320	3,630	→
Loir Aval	Le Loir à Durtal	5,500	4,500	4,000	5,760	5,810	5,790	↘
La Braye	La Braye à Valennes	0,350	0,300	0,250	0,334	0,335	0,347	↗
La Brenne	La Brenne à Villedomer	0,330	0,300	0,210	0,234	0,254	0,246	→
Affluents de la Loire Amont	L'Ardoux à Lailly-en-Val	0,050	0,040	0,020	0,050	0,050	-	↗
Les Mauves	Les Mauves à Meung-sur-Loire	0,500	0,450	0,340	0,577	0,587	0,581	↗
La Cisse Amont	La Cisse à Coulanges	0,400	0,290	0,250	0,254	0,260	0,259	→
Affluents de la Loire Aval	La Cisse à Nazelles-Négron	0,600	0,480	0,360	0,457	0,446	0,462	↘
<b>SUD LOIRE</b>								
La Masse	La Brenne à Villedomer	0,330	0,300	0,240	0,234	0,254	0,246	→
Le Beuvron	Le Beuvron à Montrieux-en-Sologne	0,125	0,110	0,095	0,150	0,214	0,208	↘
Le Cosson	Le Cosson à Chailles	0,450	0,360	0,270	0,228	0,238	0,237	→
Le Cher	Le Cher à Selles-sur-Cher	7,000	6,250	5,500	4,290	4,090	3,960	↘
La Sauldre	La Sauldre à Pruniers-en-Sologne	1,500	1,300	1,250	1,220	1,220	1,300	↘
Le Fouzon	Le Fouzon à Meusnes	0,700	0,600	0,490	0,416	0,436	0,464	↘

(\*) dernière donnée fiable disponible au 27/08/2023 (<http://www.centre-val-de-loire.developpement-durable.gouv.fr/les-debits-des-rivieres-sur-le-bassin-loire-a111.html>)

**La Loire :** Le débit de la Loire à Gien est de 49,4 m³/s au 26 août, 50,3 m³/s au 27 août et 52,5 m³/s au 28 août, soit une tendance à la baisse par rapport à la semaine passée (56,2 m³/s le 21 août). Ces débits sont supérieurs au seuil d'alerte (à 50 m³/s), d'alerte renforcée (à 45 m³/s) et au seuil de crise (à 43 m³/s) fixés par l'arrêté d'orientation de bassin du 28 janvier 2022, et sont inférieurs au débit moyen interannuel (110 m³/s pour août en considérant les données statistiques du 1<sup>er</sup> janvier 2007 au 31 décembre 2022).

## ■ Écoulements visibles sur le réseau ONDE

Dernière campagne du 27 août 2023.

Pour consulter les données antérieures du LOIR-ET-CHER [41] :

<https://onde.eaufrance.fr/acces-aux-donnees/departement/>

ZONE D'ALERTE	STATION DE REFERENCE	Num station	Modalité d'écoulement	Date du relevé
BV de la Broye	La Gravelle à Celle	M1233041	Écoulement visible	27/08/23
	La Grenne à La Chapelle Vicomtesse	M1220001	Écoulement visible	27/08/23
	Le Roclane à Baillou	M1213011	Assec	27/08/23
BV de la Brenne	La Brenne à Saint-Amand-Longpré	K4860002	Écoulement visible	27/08/23
	Le Gault à Saint-Cyr-du-Gault	K4873122	Écoulement visible	27/08/23
BV de la Cisse	La Cisse à Averdon	K4830001	Assec	27/08/23
BV des affluents du Cher	La Beauce à Villerviers	K6460001	Assec	27/08/23
	La Croisne à Gy-en-Sologne	K6492511	Assec	27/08/23
	La Rennes à Chemery	K6620001	Assec	27/08/23
	La Rouaire à Theillay	K6453011	Assec	27/08/23
	Le Coussin à Salbris	K6420002	Écoulement non visible	27/08/23
	Le Meant à Salbris	K6410001	Écoulement visible	27/08/23
	Le Naon à La Ferte-Imbault	K6420001	Écoulement visible	27/08/23
	Le Ruisseau D'ange à Ange	K6640901	Assec	27/08/23
	Le Ruisseau de Civieres à Mareuil-sur-Cher	K6610001	Assec	27/08/23
	Les Anguilleuses à Pontlevoy	K6630001	Écoulement visible	27/08/23
BV du Beuvron et de la Masse	La Bievre à Contres	K4690001	Assec	27/08/23
	La Bonneure à Millancay	K4640001	Écoulement non visible	27/08/23
	La Masse à Chaumont-sur-Loire	K4810001	Écoulement visible	27/08/23
	La Riviere aux Loches à Chaon	K4520001	Écoulement non visible	27/08/23
	La Tharonne à Chaumont-sur-Tharonne	K4560001	Écoulement visible	27/08/23
	Le Conon à Cheverny	K4680001	Assec	27/08/23
	Le Fond des Rottes à La Ferte-Saint-Cyr	K4780001	Écoulement visible	27/08/23
BV du Loir	Le Neant à Nouan-le-Fuzelier	K4600001	Écoulement visible	27/08/23
	L'aigre à Verdes	M1124815	Assec	27/08/23
	L'egvonne à La Fontennelle	M1124814	Écoulement visible	27/08/23
	La Brisse à Huisseau-en-Beauce	M1141611	Écoulement visible	27/08/23
	La Cendrine aux Hayes	M1151611	Assec	27/08/23
	Le Gratteloup à Fontaine-Raoul	M1124813	Assec	27/08/23

Sur les 29 stations du réseau ONDE :

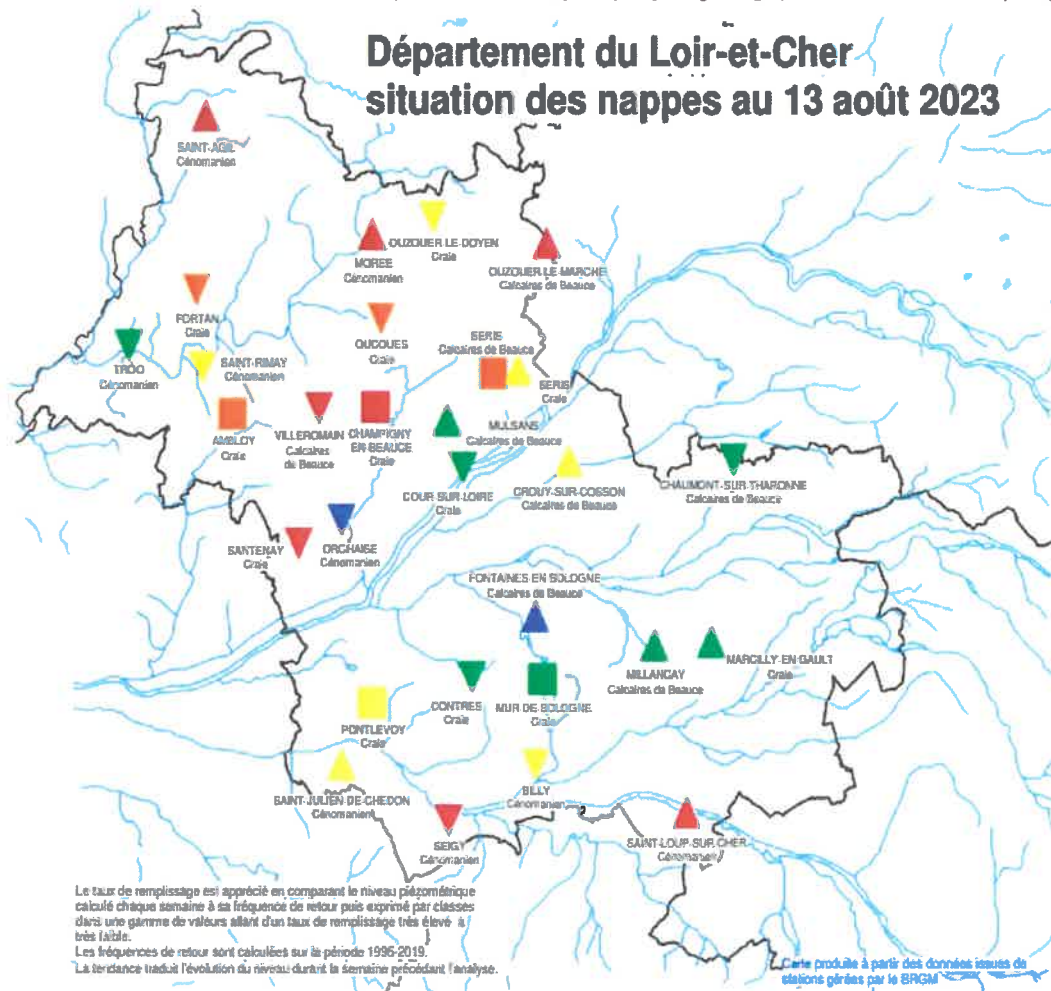
- 13 présentent un assec
- 3 présentent des écoulements non visibles
- 13 présentent des écoulements visibles



Figure 2 : Répartition des observations selon la modalité d'écoulement observée

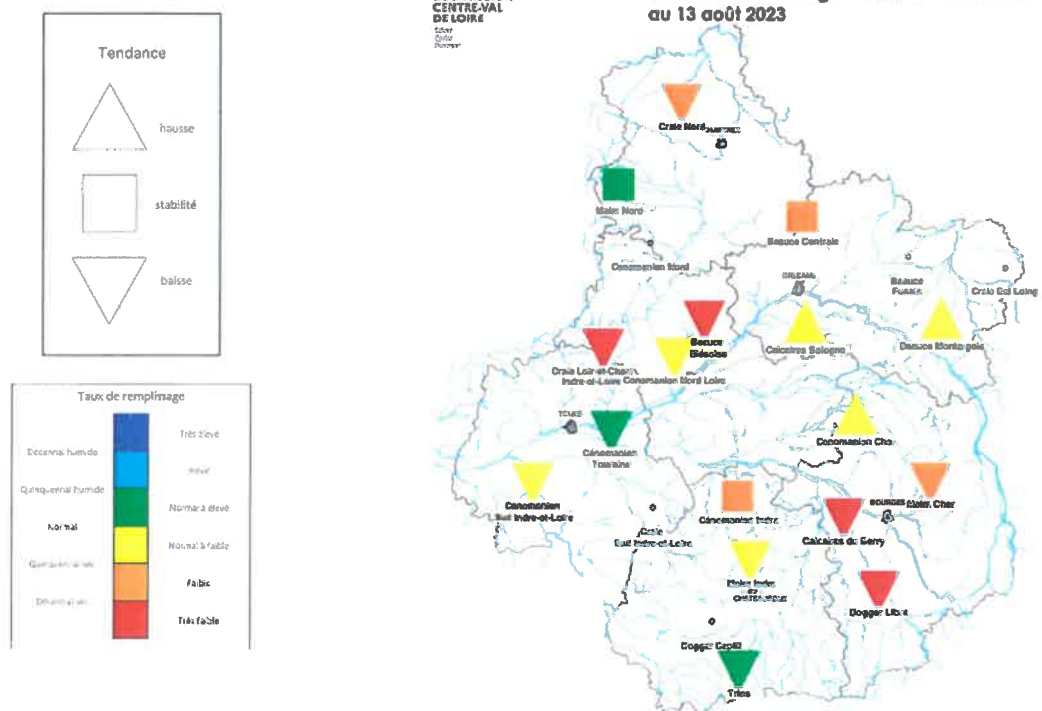
## Niveaux des nappes

Source : [http://www.donnees.centre.developpement-durable.gouv.fr/Hydrogeologie/cartes\\_tendances\\_dep\\_reg.htm](http://www.donnees.centre.developpement-durable.gouv.fr/Hydrogeologie/cartes_tendances_dep_reg.htm)



PRÉFET DE LA RÉGION CENTRE-VAL DE LOIRE

### Indicateurs de situation des ressources en eau souterraine de la région Centre-Val de Loire au 13 août 2023

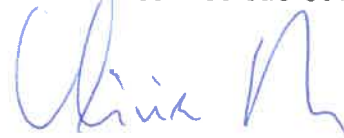


**En conclusion :**

Par rapport à la semaine précédente, 6 débits des cours d'eau sont à la baisse, 3 sont à la hausse et 6 sont stables. Des pluies de faible intensité sont attendues dans les 15 prochains jours.

Par ailleurs, au 13 août (pas de données régionales plus récentes), les nappes d'eaux souterraines présentent en moyenne des taux de remplissage faibles à très faibles au Nord de la Loire, avec une tendance à la baisse et des taux de remplissage normaux à élevés au Sud de la Loire, avec une tendance à la baisse.

L'adjoint au chef du service eau et biodiversité



Olivier POITE

